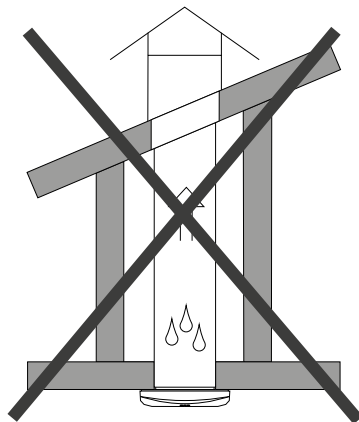
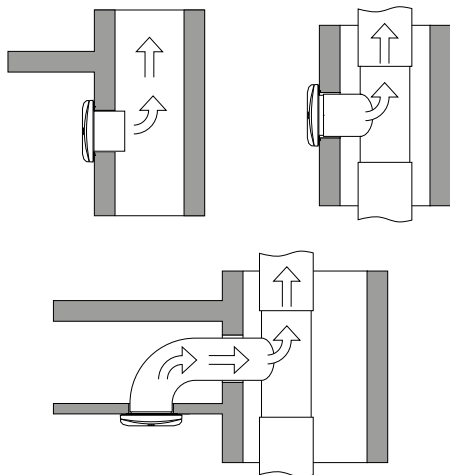


100 X	152	120	125	100	30
125 X	177	140	143	125	42
150 X	205	165	160	150	42
100 X1	152	120	108	100	11,5
120 X1	177	140	114	120	12,5
125 X1	177	140	114	125	12,5
150 X1	205	165	132	150	13
100 Xстар	152	120	132	100	36
125 Xстар	177	140	143	125	42
150 Xстар	205	165	160	150	42
100 P	150	122	125	100	36
100 P1	150	122	114	100	25
100 Силента-М	159	135	88,5	100	23
125 Силента-М	180	150	94	125	25
150 Силента-М	206	182	106	150	25,5
100 Силента-С	150	120	108	100	12
120 Силента-С	170	140	114	120	13
125 Силента-С	170	140	114	125	13
150 Силента-С	205	165	132	150	14

Для вентиляторів з опцією **К** габаритна довжина вихідного патрубку збільшується на 14 мм.

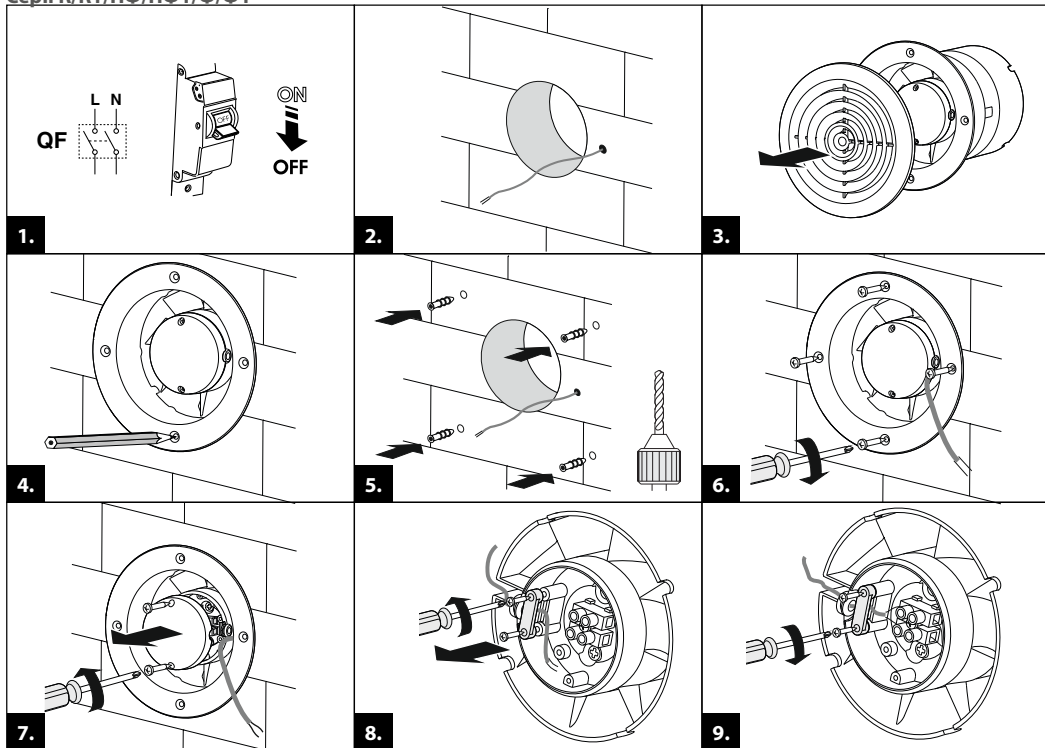
Вентилятор, зображений на рисунках, може незначно відрізнятись від вашої моделі, водночас послідовність монтажу зберігається.

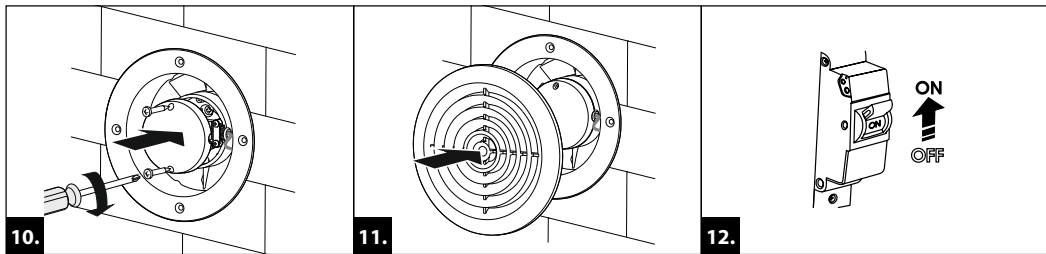
Вентилятор може бути встановлений на стелі або на стіні з викиданням повітря у вентиляційну шахту або круглий повітропровід відповідного діаметра.



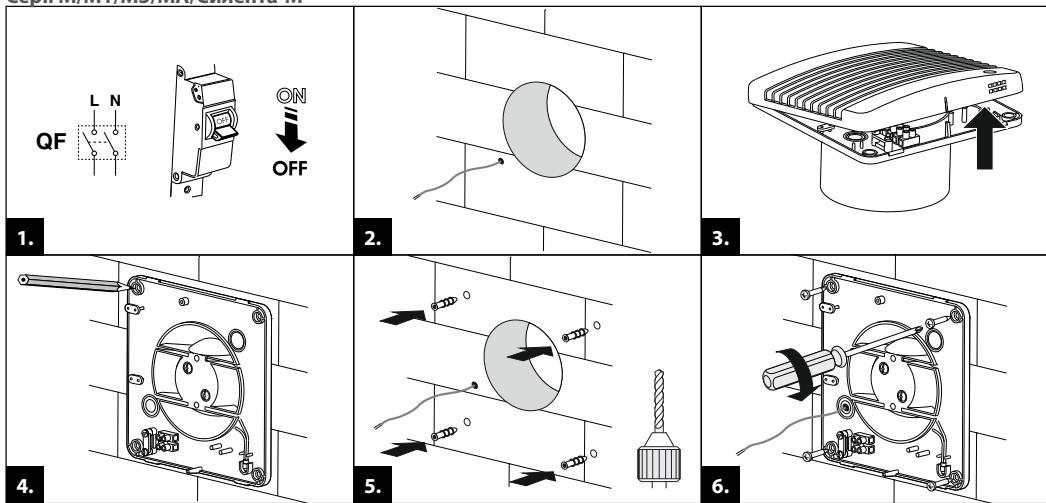
Послідовність монтажу вентиляторів показана на рисунках.

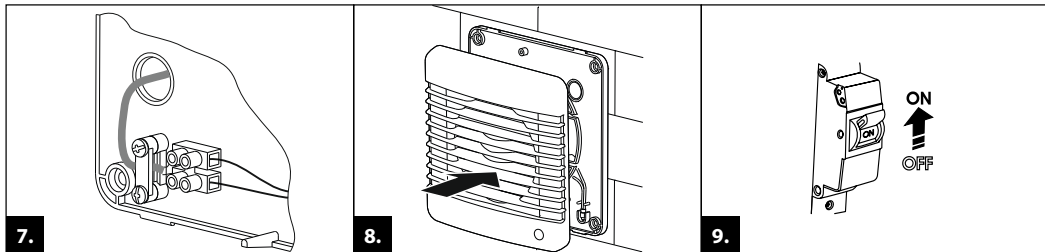
Серії К/К1/ПФ/ПФ1/Ф/Ф1



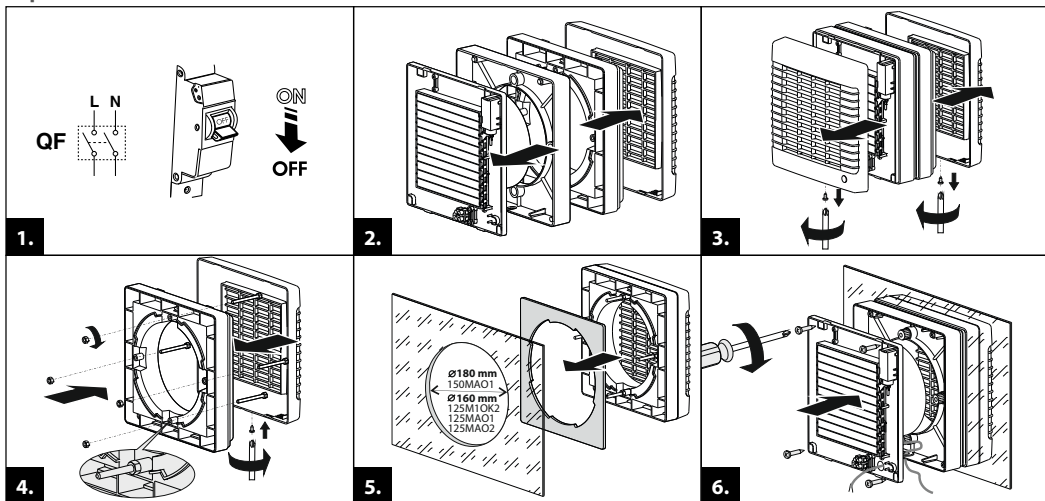


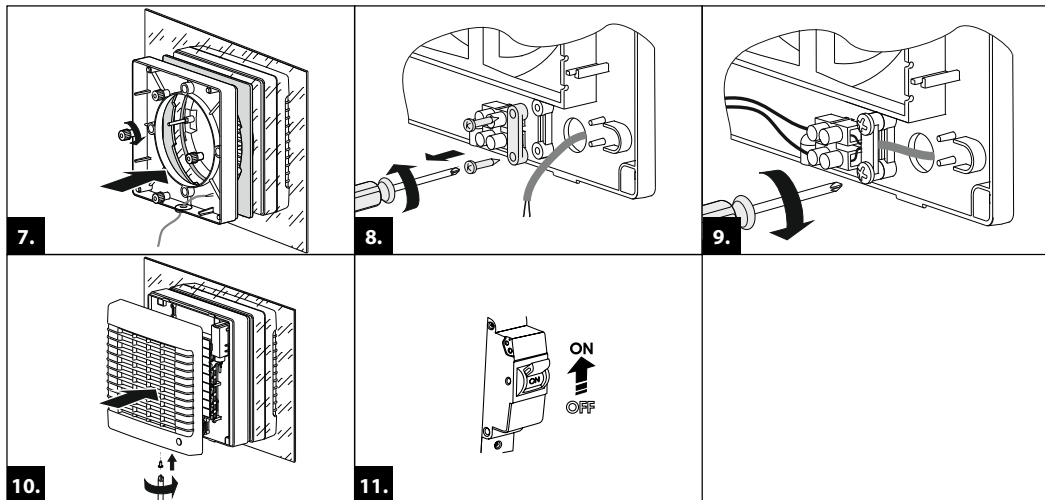
Серії М/М1/М3/МА/Силента-М



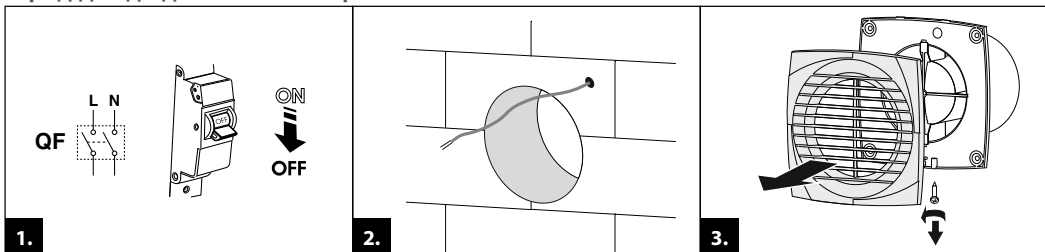


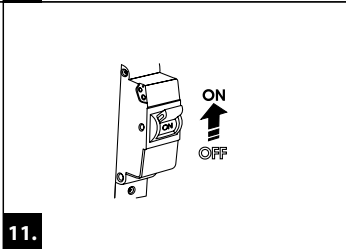
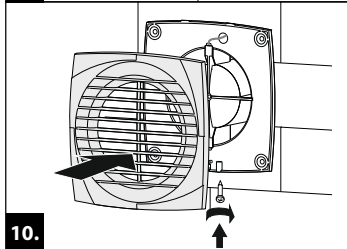
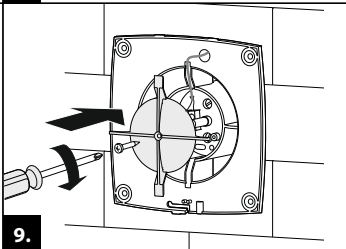
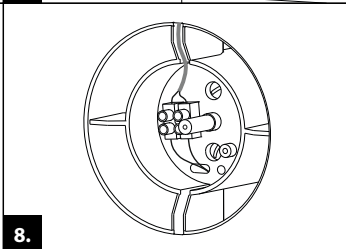
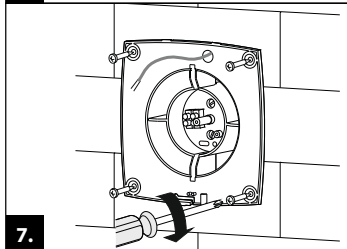
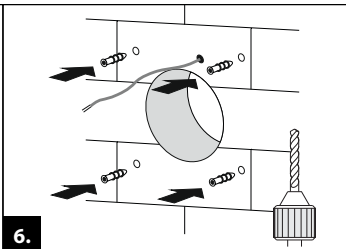
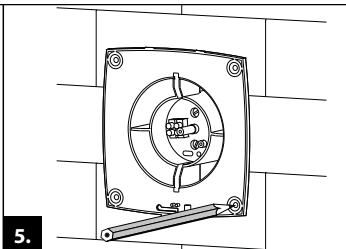
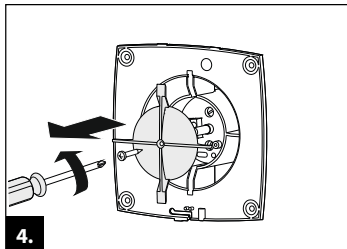
Сепії MAO/M1OK



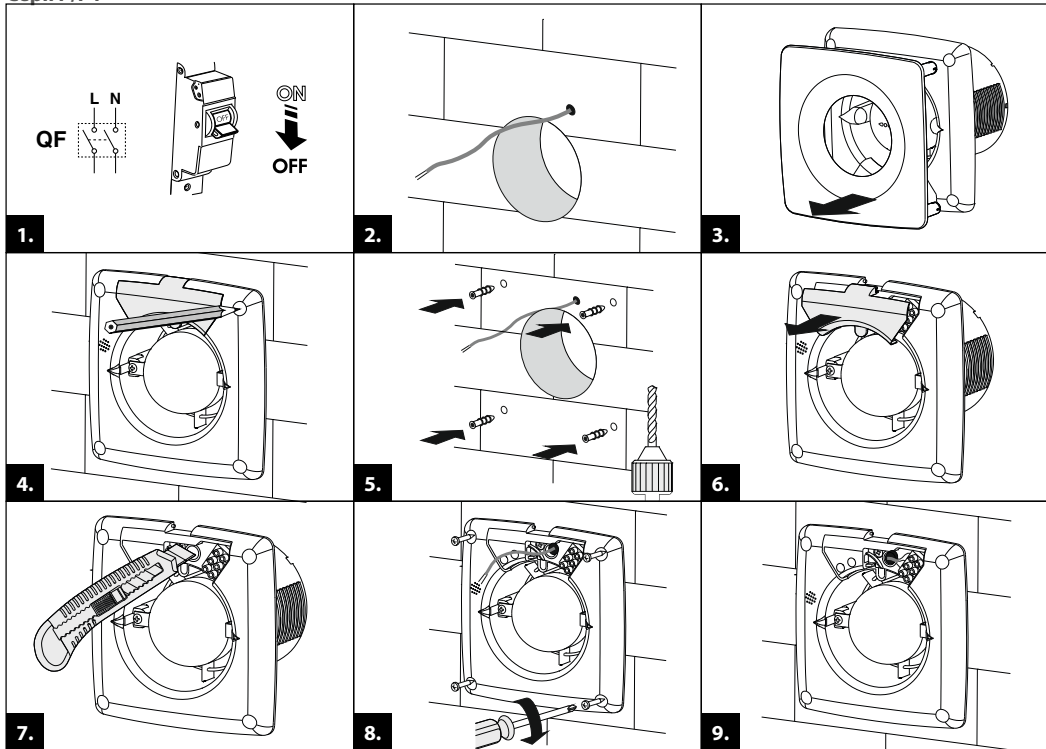


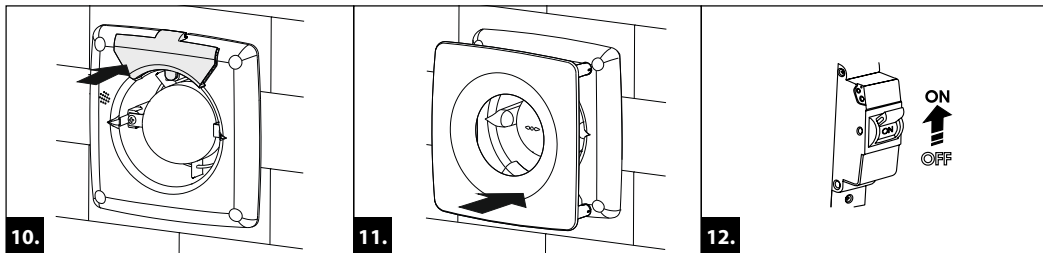
Серії Д/Д1/ЛД/ЛД1/С/С1/Х/Х1/Хстар/Силента-С





Сепії P/P1





АЛГОРИТМ РОБОТИ ЕЛЕКТРОНІКИ

Вентилятор з таймером Т – вентилятор починає роботу при подаванні напруги на вхід LT (ST, SL) зовнішнім вимикачем (наприклад, увімкнення освітлення у приміщенні).

Після зняття напруги керування вентилятор продовжує роботу впродовж часу, заданого таймером, який становить від 2-х до 30 хвилин.

Вентилятор з таймером Т1 – під час подавання керівної напруги на клему LT зовнішнім вимикачем (наприклад, увімкнення освітлення у приміщенні) запускається таймер затримки увімкнення, водночас вентилятор не запускається. Після вибігу таймера затримки увімкнення вентилятор починає працювати.

Значення часу затримки увімкнення T_z регулюється у двох діапазонах – від 10 секунд до 90 секунд та від 2 хвилин до 30 хвилин. Обрати діапазон регулювання можна за допомогою перемички на платі таймера.

Після зняття напруги керування вентилятор продовжує роботу впродовж часу, заданого таймером, який становить від 2-х до 30 хвилин.

Вентилятор з таймером та датчиком вологості TH – вентилятор починає роботу при подаванні напруги керування на вхід LT (ST, SL) або ж при перевищенні певного рівня вологості H, який регулюється від ~60 % до ~90 %.

Після зняття напруги керування або у разі зниження рівня вологості H вентилятор продовжує роботу впродовж часу, заданого таймером, який становить від 2-х до 30 хвилин.



**ПЛАТА ТАЙМЕРА ПЕРЕБУВАЄ ПІД НАПРУГОЮ ЕЛЕКТРОМЕРЕЖІ.
ПЕРЕД НАЛАШТУВАННЯМ ПЕРЕКОНАЙТЕСЯ В ТОМУ, ЩО ВЕНТИЛЯТОР ПОВНІСТЮ
ВІДКЛЮЧЕНИЙ ВІД МЕРЕЖІ ЕЛЕКТРОЖИВЛЕННЯ**

Вентилятор з таймером і датчиком руху TP – вентилятор починає роботу за умови руху людини на відстані від 1 до 4 метрів з кутом огляду датчика 100° по горизонталі. Після припинення руху вентилятор продовжує роботу впродовж часу, заданого таймером, який становить від 2 до 30 хвилин.

УВАГА! Вентилятор, розрахований на номінальну напругу електромережі 12 В (зазначено на упаковці та корпусі вентилятора), підключати лише до мережі ~12 В!

Вентилятор, розрахований на номінальну напругу електромережі 220 В, 60 Гц або 127 / 220 В, 60 Гц, або 120 В, 60 Гц (зазначено на упаковці та корпусі вентилятора), підключати лише до мережі 220 В, 60 Гц або 127 / 220 В, 60 Гц, або 120 В, 60 Гц, відповідно!



НЕ ВИКОРИСТОВУЙТЕ МЕТАЛЕВУ ВИКРУТКУ, НІЖ ТА ІНШІ МЕТАЛЕВІ ПРЕДМЕТИ ДЛЯ НАЛАШТУВАННЯ, ОСКІЛКИ ЦЕ МОЖЕ ПОШКОДИТИ ПЛАТУ ЕЛЕКТРОНІКИ!

Схема підключення до мережі вентилятора зі вбудованим вимикачем вентилятора з датчиком руху:

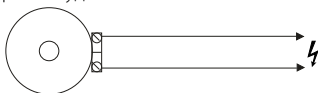


Схема підключення до мережі вентилятора без вбудованого вимикача:

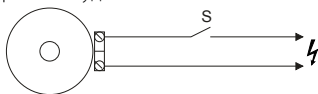


Схема підключення до мережі вентилятора, оснащеного таймером/таймером із датчиком вологості, зі вбудованим вимикачем:

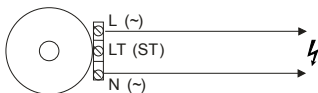


Схема підключення до мережі вентилятора, оснащеного таймером/таймером із датчиком вологості, без вбудованого вимикача:

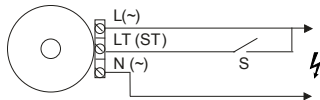


Схема підключення до мережі вентилятора Хстар з розділним вмиканням вентилятора та вбудованою лампою освітлення:

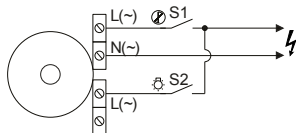


Схема підключення до мережі вентилятора Хстар з одночасним вмиканням вентилятора та вбудованою лампою освітлення:

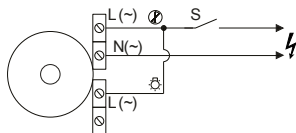
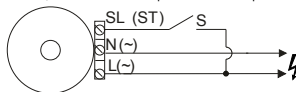


Схема підключення вентилятора P та P1, оснащеного таймером/таймером з датчиком вологості:



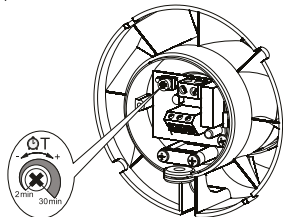
Умовні позначення клем на схемах підключення:

- L** — фаза
- N** — нейтраль
- S** — зовнішній вимикач

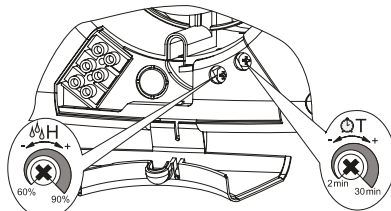
- S1** — зовнішній вимикач вентилятора
- S2** — зовнішній вимикач лампи освітлення

Для таймерів Т, ТН та ТР

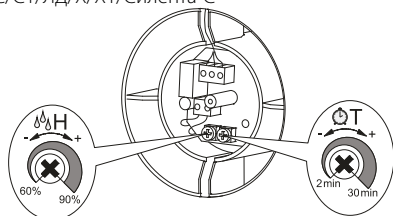
ВКО1/Ф1/ПФ1



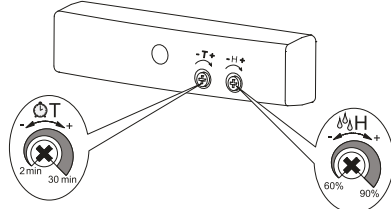
P/P1



Д/Д1/С/С1/ЛД/Х/Х1/Силента-С

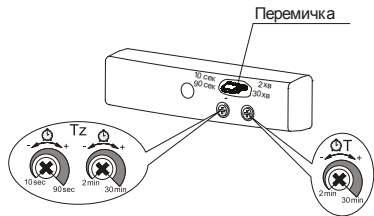


М/М1/М3/МА/МАО/М1ОК2/Силента-М

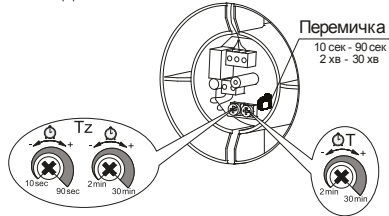


Для таймерів Т1

М/М1/М3/МА/МАО/М1ОК2/Силента-М



Д/Д1/С/С1/ЛД/Х/Х1/Силента-С



УСУНЕННЯ НЕСПРАВНОСТЕЙ

Несправність	Ймовірні причини	Спосіб усунення
Під час підключення до мережі вентилятор не обертається, не реагує на органи керування.	Не підключено мережу електроживлення.	Переконайтеся, що мережа електроживлення підключена правильно, в іншому разі усуньте помилку підключення.
	Несправність у внутрішньому підключенні.	Зверніться до сервісного центру.
Низька витрата повітря.	Забруднена система вентиляції.	Очистіть систему вентиляції.
Підвищений шум, вібрація.	Засмічена крильчатка.	Очистіть крильчатку.
	Вентилятор не закріплено або неправильно змонтовано.	Усуньте помилку монтажу.
	Забруднена система вентиляції.	Очистіть систему вентиляції.

ПРАВИЛА ЗБЕРІГАННЯ ТА ТРАНСПОРТУВАННЯ

- Зберігати виріб потрібно в заводській упаковці у вентилязованому приміщенні за температури від +5 °C до +40 °C та відносної вологості не вище 70 %.
- Наявність у повітрі випарів та домішок, що викликають корозію і порушують ізоляцію та герметичність з'єднань, не допускається.
- Для вантажно-розвантажувальних робіт використовуйте відповідну підйомну техніку для запобігання можливим пошкодженням виробу.
- Під час вантажно-розвантажувальних робіт виконуйте вимоги переміщень для цього типу вантажів.
- Транспортувати виріб дозволяється будь-яким видом транспорту за умови захисту виробу від атмосферних опадів та механічних пошкоджень. Транспортування виробу дозволене лише в робочому положенні.
- Завантаження та розвантаження проводити без різких поштовхів та ударів.
- Перед першим увімкненням після транспортування за низьких температур виріб необхідно витримати за температури експлуатації не менше ніж 3-4 години.

ГАРАНТІЇ ВИРОБНИКА

Виробник встановлює гарантійний строк виробу тривалістю 60 місяців з дати продажу виробу через роздрібну торговельну мережу за умови виконання користувачем правил транспортування, зберігання, монтажу та експлуатації виробу.

У разі появи порушень у роботі виробу з вини виробника впродовж гарантійного строку користувач має право на безкоштовне усунення недоліків виробу шляхом проведення виробником гарантійного ремонту.

Гарантійний ремонт полягає у виконанні робіт, пов'язаних із усуненням недоліків виробу, для забезпечення можливості використання такого виробу за призначенням впродовж гарантійного строку. Усунення недоліків здійснюється шляхом заміни або ремонту комплектувальних або окремої комплектувальної виробу.

Гарантійний ремонт не включає в себе:

- періодичне технічне обслуговування;
- монтаж/демонтаж виробу;
- налаштування виробу.

Для проведення гарантійного ремонту користувач повинен надати виріб, посібник користувача з позначкою про дату продажу та розрахунковий документ, який підтверджує факт купівлі.

Модель виробу має відповідати моделі, вказаній у посібнику користувача.

З питань гарантійного обслуговування на території України звертатися до офіційного представника виробника:

ПрАТ «Вентиляційні системи», м. Київ, вул. М. Коцюбинського, 1. Тел.: (044) 401-62-90, e-mail: service@vents.com.ua.

Ознайомитися з правилами пересилання для гарантійного ремонту можна на сайті: vents.ua/warranty-shipping.

Гарантія виробника не поширюється на нижченаведені випадки:

- ненадання користувачем виробу в комплектності, зазначеній у посібнику користувача, в тому числі демонтаж користувачем комплектувальних виробу;
- невідповідність моделі, марки виробу даним, вказаним на упаковці виробу та в посібнику користувача;
- несвоєчасне технічне обслуговування виробу;
- наявність зовнішніх пошкоджень корпусу (пошкодженнями не вважаються зовнішні зміни виробу, необхідні для його монтажу) та внутрішніх вузлів виробу;
- внесення до конструкції виробу змін або здійснення доробок виробу;

- заміна або використання вузлів, деталей та комплектувальних виробу, не передбачених виробником;
- використання виробу не за призначенням;
- порушення користувачем правил монтажу виробу;
- порушення користувачем правил керування виробом;
- підключення виробу до електричної мережі з напругою, відмінною від вказаної в посібнику користувача;
- вихід виробу з ладу внаслідок стрибків напруги в електричній мережі;
- здійснення користувачем самостійного ремонту виробу;
- здійснення ремонту виробу особами, не уповноваженими на це виробником;
- спливання гарантійного строку виробу;
- порушення користувачем встановлених правил перевезення виробу;
- порушення користувачем правил зберігання виробу;
- вчинення третіми особами протиправних дій щодо виробу;
- вихід виробу з ладу внаслідок виникнення обставин непереборної сили (пожежа, паводок, землетрус, війна, військові дії будь-якого характеру, блокада);
- відсутність пломб, якщо наявність таких передбачена посібником користувача;
- ненадання посібника користувача з позначкою про дату продажу виробу;
- відсутність розрахункового документа, який підтверджує факт купівлі виробу.



ДОТРИМУЙТЕСЯ ВИМОГ ЦЬОГО ПОСІБНИКА КОРИСТУВАЧА ДЛЯ ЗАБЕЗПЕЧЕННЯ ТРИВАЛОЇ БЕЗПЕРЕБІЙНОЇ РОБОТИ ВИРОБУ

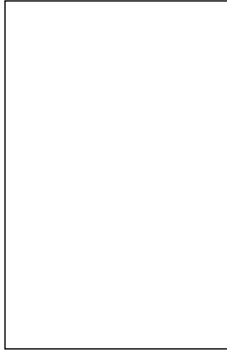


ГАРАНТІЙНІ ВИМОГИ КОРИСТУВАЧА РОЗГЛЯДАЮТЬСЯ ПІСЛЯ НАДАННЯ НИМ ВИРОБУ, ГАРАНТІЙНОГО ТАЛОНУ, РОЗРАХУНКОВОГО ДОКУМЕНТА Й ПОСІБНИКА КОРИСТУВАЧА З ПОЗНАЧКОЮ ПРО ДАТУ ПРОДАЖУ

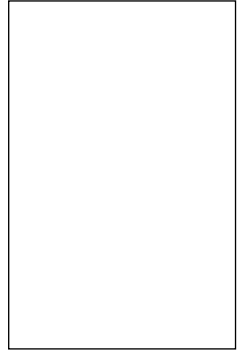
ПРАВИЛА ТЕХНІЧНОГО ОБСЛУГОВУВАННЯ

Технічне обслуговування виробу проводять тільки після відключення системи вентиляції від мережі електроживлення. Поверхні виробу потребують періодичного очищення від бруду та пилу. Очищення проводять за допомогою м'якої тканини та пензлика з використанням водного розчину мийного засобу. Необхідно уникати потрапляння рідини на електрокомпоненти. Після очищення поверхні необхідно протерти насухо.

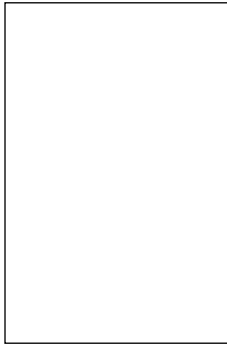
Клеймо приймальника



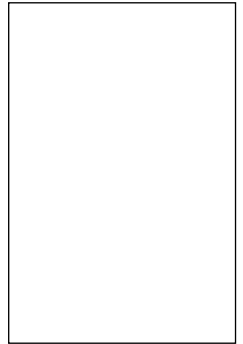
Проданий
(найменування і штамп продавця)



Дата випуску



Дата продажу



Свідоцтво про приймання

Vents _____

Вентилятор визнано придатним до експлуатації